

bureaubrochure

inspiratie

ambitie

**ARCOM**

architectuur

bouwmanagement

A person wearing a blue patterned shirt is shown from the chest down, focused on working on a wooden architectural model. They are using a pencil to adjust a small wooden block on the model. The model consists of several rectangular wooden blocks arranged on a white surface. The background is a soft, out-of-focus light color.

creativiteit

zekerheid

+ + +  
Het beste  
+ + +  
van twee  
+ + +  
werelden  
+ + +

**Nederlanders reizen graag en vaak. Er is bijna geen plek ter wereld waar je ze niet tegenkomt. Op zoek naar vrijheid, avontuur of zichzelf. Het mooie van reizen is dat je totaal iets anders ervaart dan je gewend bent. Dat levert naast de nodige uitdagingen ook mooie, nieuwe inzichten op. En laat je met andere ogen kijken naar je eigen omgeving en gebruiken.**

Wij nemen u graag mee op zo'n reis. Een inspirerende reis door de wereld van architectuur en bouwmanagement. De kracht van beide disciplines bundelen wij onder één dak, waarmee wij u het beste van twee werelden bieden. Het wordt geen standaard reis, dat kan ik u verzekeren. Wel één met een haalbaar plan en een duidelijk budget waar we niet van afwijken. Want anders komen we natuurlijk nergens.

De afgelopen periode heeft ARCOM haar profiel, ontwikkeling en visie tegen het licht gehouden en is er een nieuwe koers ingezet. Dat heeft er ondermeer toe geleid dat Henno Westeneng als directeur bij het bureau in dienst is getreden om te werken aan de verdere groei in kennis en kwaliteit op het gebied van architectuur, bouwtechniek en duurzaamheid. Daarnaast zorgt het voor de gewenste verbreding van de verschillende sectoren waarin we actief zijn: woningbouw, zorg, utiliteitsbouw, onderwijs en sport.

Die ontwikkeling kenmerkt de houding en cultuur van Arcom. Een bureau voor architectuur en bouwmanagement dat al ruim 35 jaar bestaat en met circa 25 mensen werkt aan projecten op het gebied van stedenbouw, architectuur, interieur, techniek en bouwmanagement.

In deze bureaubrochure laten we u graag nader kennis maken met ons bureau. We delen onze visie, vertellen iets over onze werkwijze en leggen uit waarom ook wij graag blijven leren. Daarnaast laten we natuurlijk ook projecten zien; we blijven architecten! Grotendeels van ARCOM, maar ook enkele projecten die Henno Westeneng als verantwoordelijk projectarchitect onder zijn hoede had bij Jorissen Simonetti architecten\* en RoosRos architecten\*\*.

Reizen doe je niet alleen! We trekken graag samen op met onze opdrachtgevers en toekomstige gebruikers. We luisteren, gaan in gesprek en vragen (door). We nemen jullie mee op een inspirerende ontdekkingsreis waarbij het niet alleen gaat om 'de bestemming', maar ook 'de route' van toegevoegde waarde is. Een prettig, persoonlijk proces dat op jullie is afgestemd.



ARCOM creëert passende plekken om te werken, te leren en te leven. Gezonde omgevingen met een menselijk maat. Voor nu en voor later.

We koesteren wat waardevol is en creëren waarde die gekoesterd wordt. Dat gaat verder dan het gebouw alleen.

ARCOM gelooft in de kracht van 'samen'. In een combinatie van inspiratie en transpiratie. We vertellen een eerlijk verhaal en maken projecten haalbaar door adequaat te ontwerpen, te engineeren en te managen.



gezond



voor nu en later



waardevol



samen



haalbaar



## **Visie**

De wereld om ons heen verandert. Daarmee ook de dagelijkse realiteit van ons vak. We zijn ons bewust van de opgaven die er liggen op het gebied van de woningmarkt, de energie- en materiaaltransitie en het realiseren van de duurzame ontwikkelingsdoelen die voortkomen uit het klimaatverdrag van Parijs. Dat vraagt om visie, maar bovenal om actie.

## **Een prettige plek**

ARCOM ontwerpt geen gebouwen maar omgevingen. Plekken waar je wilt verblijven. Of je nu thuis bent of aan het werk, leert of recreëert. Zo'n plek heeft een fijne schaal, een maat die past bij haar gebruiker. De geschiedenis, de identiteit en de verhalen van de gebruikers en de omgeving spelen hierbij een belangrijke rol.

Een goede omgeving is een gezonde omgeving met een prettig klimaat en passende akoestiek waar de gebruiker zelf invloed op kan uitoefenen. Daglicht en (uit)zicht spelen daarbij een belangrijke rol. We willen mensen laten ervaren in welke omgeving ze zich bevinden; of het regent of de zon schijnt. We hechten waarde aan een natuurlijke omgeving. Groen dat te vinden is ín, op en om een gebouw. Ons eigen kantoor is daar een voorbeeld van.

## **Waarderen van waarde**

De meest duurzame vorm van bouwen is níet bouwen. Gebruiken van hetgeen voor handen is. Wij kijken daarom altijd naar mogelijkheden om te transformeren, te restaureren of her te bestemmen. ARCOM zoekt naar gebouwdelen en materialen die we opnieuw kunnen gebruiken om zodoende de impact op milieu en klimaat te reduceren.

We creëren oplossingen voor opgaven die passen in de omgeving; die kwalitatief hoogwaardig en functioneel zijn. Adaptieve gebouwen die door hun structuur en opzet flexibel mee kunnen bewegen met veranderend gebruik. Toekomstige oogstlocaties voor circulaire projecten.

In onze projecten is ruimte voor mens én natuur. Een natuurinclusieve omgeving die dieren uitnodigt om te verblijven, te foerageren en te nestelen. Waarbij de toegepaste vegetatie past in de lokale biotoop.

## **Niet alleen, maar samen**

ARCOM is een betrouwbare partner. Samen werken aan opgaven zit in het dna van ons bureau. Niet alleen doordat we de vakgebieden architectuur, bouwmanagement en bouwtechniek al decennialang combineren, ook door de nauwe samenwerking die we zoeken met opdrachtgever, gebruikers, adviseurs en uitvoerende partijen.

We omarmen innovatieve ontwikkelingen maar geloven in bewezen oplossingen en technieken. Daarbij streven we naar gebouwen die intrinsiek duurzaam zijn en (installatie)technische oplossingen pas het laatst aan bod komen.

Onze kennis en ervaring houden we niet voor onszelf. We delen die met ons team, met onze samenwerkingspartners en opdrachtgevers. Zo ontstaat er een gezamenlijke taal waarmee we ons verhaal vertellen.



## **‘Kennis is macht, kennis delen is kracht’ luidt een tegelwijsheid. Dat kennis delen wijs- heid is, daar is iedereen het wel over eens. Maar hoe doe je dat? En wat levert het op?**

Juist het delen van kennis, zorgt voor het verkrijgen van kennis. Dat is onze stellige overtuiging. Dat geven we binnen ons bureau vorm onder andere vorm door kennissessies, lunchlezingen en excursies. Daarbij nodigen we niet alleen onze collega's uit, maar schuiven regelmatig ook opdrachtgevers en co-makers aan.

Ook begeleiden we elk jaar een aantal studenten binnen ons bedrijf. Hun onderzoeksvragen en academische twijfel houden ons scherp. Het dwingt ons ook om met een frisse blik te kijken naar de vraagstukken die we tegenkomen. Niet voor niets werken we al meer dan 35 jaar samen met het Hoger Technisch Instituut in Amsterdam door docentschappen en gastcolleges. Een maatschappelijke verantwoording die we graag voor onze rekening nemen.

Juist door kennis met andere disciplines te delen kun je als architect het verschil maken en slimme, duurzame gebouwen ontwerpen. Daarom hebben we ook onze organisatie hierop ingericht en de kennissofa geïntroduceerd. Een uitnodigende plek met genoeg ruimte voor alle disciplines die ertoe doen. Van bouwmanagement en architectuur tot bouwkostenmanagement, uitvoeringsbegeleiding en duurzaamheid.

We hebben het allemaal in huis en zijn vaak op die sofa te vinden. Net als onze opdrachtgevers trouwens. Om te sparren, elkaar scherp te houden en samen te werken aan een gemeenschappelijk doel. Zonder ruis op de lijn of een schutting waar je van alles over heen kunt gooien. Een plek waar iedereen zich thuis voelt. Er ontbreekt alleen nog een inspirerend tegeltje aan de wand. U voelt hem al aankomen: u mag gerust eens bij ons neerstrijken om uw ideeën met ons te delen!



WERKWIJZE

# Op de kennis- sofa



## **Multifunctioneel woongebouw Amersfoort**

Op een groen perceel aan de Utrechtseweg in Amersfoort ontwierp ARCOM een hoogwaardig multifunctioneel woongebouw. Een plek om te wonen, te ontspannen, te recreëren, te zorgen. Een mix van 'producten' die samenkomt en een leefomgeving creëert die elkaar aanvult, versterkt en verbindt.

Het programma van circa 21.000 m<sup>2</sup> BVO wordt gehuisvest in twee bouwdelen die van elkaar worden gescheiden door een paviljoenachtig tussendeel met daarin de hoofdentree en ruimten voor horeca, ontspanning en bijvoorbeeld een gym.

Het landschap vloeit langs en tussen de gebouwen door. De voorkant is open en ingericht als bostuin. Een plek waar je verblijft en elkaar ontmoet. Aan de achterzijde van het gebouw is het landschap ruiger en vormt het de overgang naar het bos.

In de architectuur wordt aansluiting gezocht bij de groene omgeving. Op een subtiele manier is de verticale gradiënt - bodem, stam en kruin - van het bos in de gevel opgenomen.





+

+

+

















## Iseldoks Doetinchem

Het nieuwe eiland Schippersdok is onderdeel van de woonwijk Iseldoks en ligt op steenworp afstand van de binnenstad van Doetinchem. 19 grachtenwoningen en 42 appartementen vormen samen een bijzonder wooneiland. Gekenmerkt door duurzaamheid, innovatie, stoere kades, natuurlijke oevers en natuurlijk heel veel water. Stap zo vanuit je huis in je bootje, geniet vanaf je bank van het uitzicht over de rivier, of ga picknicken in het gras.

De 42 energiezuinige en all-electric appartementen zijn verdeeld over drie kleinschalige complexen: de Havenmeester, de Brugwachter en de IJsseltoren. In deze appartementen kun je genieten van een fijne keuken en woonkamer, minimaal 2 slaapkamers en een badkamer. Bovendien krijg je er een prachtig uitzicht over het water of over het stadscentrum bij! Parkeren doe je in de half-verdiepte parkeerkelder.

De 19 grachtenwoningen met de authentieke uitstraling van toen en het comfort van nu worden gebouwd aan de rand van het eiland. Het unieke aan deze woningen is dat ieder pand een eigen karakter krijgt door de verschillen in grootte, indeling én ontwerp. Woon je in een grachtenpand, dan stap je zo vanaf je vlonder de boot in voor een vaartochtje over de rivier!

Uitvoering start najaar 2022  
[www.iseldoksschippersdok.nl](http://www.iseldoksschippersdok.nl)





IJSELTORE









+

+

+



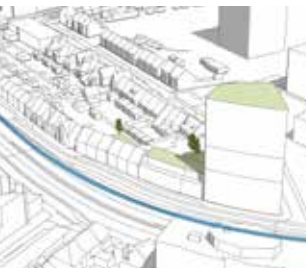
### **Woningbouw inbreidingslocatie**

Op een prominente locatie in het zuiden van het land is ARCOM betrokken bij een inbreidingsplan voor het realiseren van grondgebonden woningen, maisonnettes en appartementen in de koop- en huursector.

De stedenbouwkundige structuur van het bestaande bouwblok wordt doorgezet. De hoek van het kavel wordt gemarkeerd door een toren.

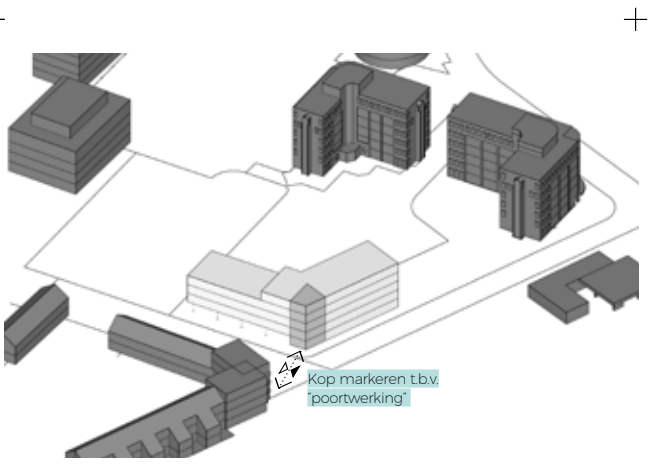
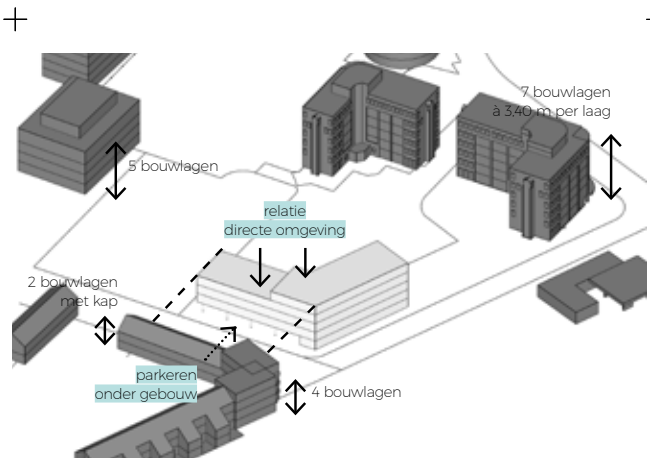
De gelaagde opbouw zorgt voor een prettige schaa sprong richting de achterliggende woonstraat. Door de terugspringende gevel ontstaat bovendien een tweetaal daktuinen.

De getrapte opbouw is ook afleesbaar in de gevel die is opgebouwd uit plint, romp en kop en naar boven toe zich op de gebogen hoeken steeds verder opent en verfijnder wordt in de architectonische detaillering.



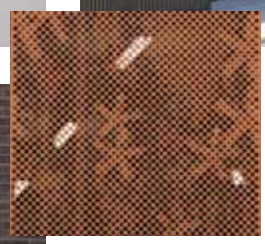






**Nieuwbouw appartementen `De Roef`  
Capelle aan den IJssel**

Terwijl De Baak in ontwikkeling is, verrijst er op het voormalige parkeerterrein De Roef: een nieuw woongebouw met 25 appartementen. Het gebouw vormt een schakel tussen de lage woningbouw en de hoge kantoorbouw. De rondingen en horizontale banden zijn anders vormgegeven dan bij De Baak maar getuigen wel van een relatie tussen de twee. In het oog springend zijn vooral de koperkleurige, decoratieve balustrades die bijna volledig om het gebouw heen gebogen zijn.







501 8



+

+

+

## Hart van Stokhorst

+

+

In opdracht van GREEN heeft AR-COM het nieuwe winkelcentrum 'Hart van Stokhorst' in Enschede ontwikkeld. De ontwikkeling bestaat uit meerdere bouwblokken die ruimte bieden voor winkelen, wonen, zorg en ontspanning en wordt zowel nieuw gebouwd als herontwikkeld.

+

Het gaat om totaal ca. 5.450 m<sup>2</sup> retail (Lidl, Emté, Kruidvat, Domino's), 103 appartementen verdeeld over 3 woonblokken.

Parkeren is mogelijk in een parkeerkelder, op het maaiveld en op een parkeerdek. Momenteel wordt er nog gewerkt aan het laatste bouwdeel.



+

+

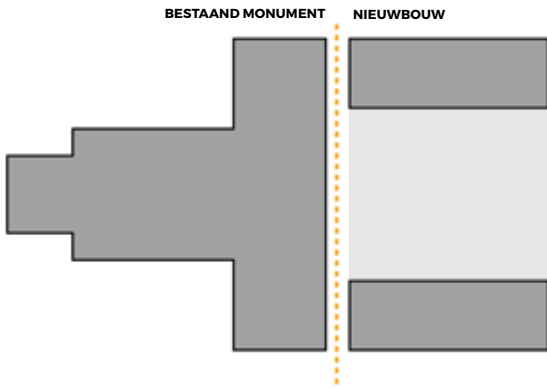


+

+



## DILATATIE



## Transformatie klooster en kerk

Het klooster is in 1927 gebouwd als opleidingsinstituut voor toekomstige kloosterlingen. De jeugd werd geschoold en woonde intern. Hier toe werden boven de leslokalen grote slaapzalen gemaakt. Behalve deze ruimten waren ook een kapel en een toneelzaal in het gebouw ondergebracht.

Doordat de verschillende functies verschillende hoogten vereist heeft dit geleid tot een doordacht maar complex gebouw met veel hoogteverschillen en tussenverdiepingen. Met dat het gebouw in onbruik raakte voor zijn oorspronkelijke bedoeling werd omgekeken naar een nieuwe functie.

Wij werken nu aan een plan met een divers woonprogramma verdeeld over 185 eenheden. In nauw overleg met de monumentencommissie wordt het monumentale kloostercomplex getransformeerd en worden er op zorgvuldige wijze twee nieuwe vleugels toegevoegd.









### **Transformatie Kasteel Stoutenburg**

In Stoutenburg, nabij Amersfoort, werkt ARCOM aan de transformatie van kasteel Stoutenburg. In opdracht van Thuismakers wordt een ontwerp gemaakt voor een woonhuis van Wonen bij September voor 24 bewoners. Het bestaande kasteel wordt verbouwd met toevoeging van een nieuwe serre. Als contrast met de gesloten massa van het kasteel wordt deze ontworpen als transparante en open ruimte als opmaat naar de binnenplaats en tuinen van het landgoed.







+

+

+

+

### Private care op een unieke locatie

+

+

+

In Apeldoorn heeft ARCOM voor zorgaanbieder Wonen bij September een private care voorziening ontwikkeld op een unieke locatie, in een monumentaal pand aan de Loolaan.

+

Met respect en behoud van de monumentale waarden en tegelijkertijd opgewaarderd naar de eisen en wensen van deze tijd is het programma en de visie van de opdrachtgever ingepast voor de huisvesting van dementerende ouderen.

+



+













### **Nieuwbouw en renovatie van landgoed Wezeveld, Twello**

Op landgoed Wezeveld ontwikkelde ARCOM van acquisitie tot ingebruikname het ruimtelijke programma van zorgaanbieder Martha Flora. Verdeeld over 2 verdiepingen en 3.500 m<sup>2</sup> bevinden zich 24 zelfstandige zorgappartementen. Wetenschappelijk onderzoek vormt de basis van de aankleding en uitvoering van de interieurs. Via een glazen sluis zijn de nieuwe- en bestaande bouw aan elkaar verbonden. De nieuwe vleugel is dusdanig ontworpen dat deze past in het omliggende natuurgebied. De scheve lijnen en gevelmaterialisering zijn afgestemd op de omringende natuur. Om het af te maken bevindt zich aan de achterzijde een riant terras en is er een parkachtige tuin aangelegd.







### **Herbestemming Kruiskerk Heerenveen**

Aan de rand van het centrum van Heerenveen staat de kruiskerk. In opdracht van Wonen bij September hebben we dit prachtige gebouw getransformeerd tot woonzorglocatie.

Dat hebben we bereikt door nieuwe functies in de kerk te plaatsen. Daarnaast hebben we naast het gebouw een compacte nieuwbouw ontworpen waar een aantal woon-/slaapkamers zijn ondergebracht.

Zowel het ex- als interieur van de kerk heeft ruimtelijke en esthetische waarde. Die kwaliteit hebben we een belangrijke plek gegeven in ons transformatieplan. We tasten het huidige gebouw zo min mogelijk aan en hebben er alles aan gedaan om bijvoorbeeld de ruimtelijkheid en beleving van de kerkzaal te behouden.









### **Herontwikkeling rijksmonumenten Elias Beeckmankazerne, Ede**

Onder leiding van ARCOM wordt de Elias Beeckmankazerne volop herontwikkeld. Qua architectuur is de in 1939 geopende kazerne de enige in zijn soort, het heeft dan ook een rijksmonumentale status.

Het programma van wonen, zorg en horeca wordt zorgvuldig ingepast in de bestaande bebouwing en nieuwbouw wordt met respect voor het bestaande ontwikkeld. Het terrein beslaat in totaal een oppervlakte van 5 voetbalvelden (ca. 25.000 m<sup>2</sup>). De ontwikkelopgave betreft een mix van renovatie en transformatie van (rijks)monumentale gebouwen en een forse nieuwbouw opgave in meerdere fasen.





+

+



+





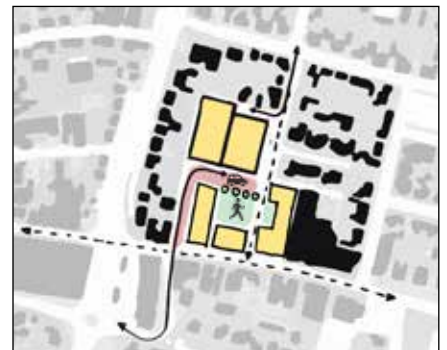
### Vernieuwing Centrum Woudenberg

Een aantrekkelijk en toegankelijk centrumgebied met een centrale ontmoetingsplek moet de locatie aan de Dorpsstraat in Woudenberg gaan worden! Cor Verwoerd van Vitus Ontwikkeling heeft aan ARCOM gevraagd om mee te denken in de uitwerking van deze ambitieuze plannen. Na een grondige analyse van prettige openbare ruimtes en de bestaande omgeving

zijn we gekomen tot een passend plan. Hierbij wordt het door auto's gedomineerde gebied achter de dorpsstraat getransformeerd tot een kwalitatief winkelplein met horeca om te recreëren en ontspannen. De missende schakel in het centrum van het groeiende Woudenberg!

+

+

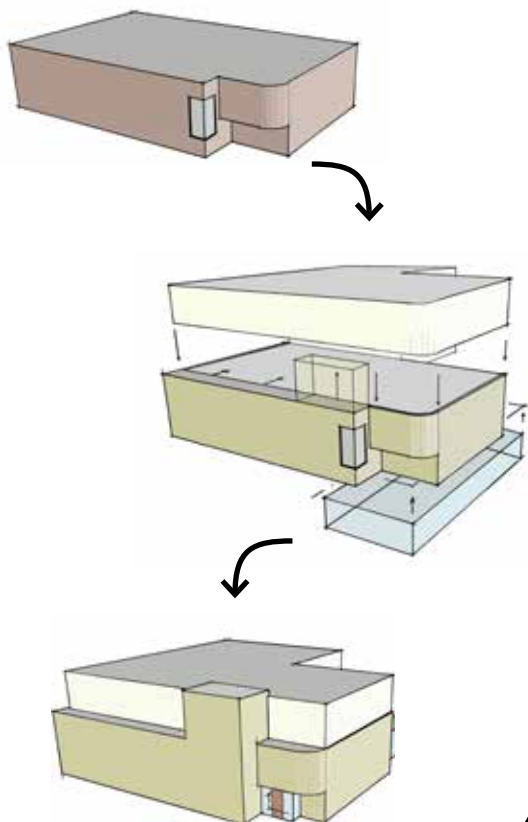
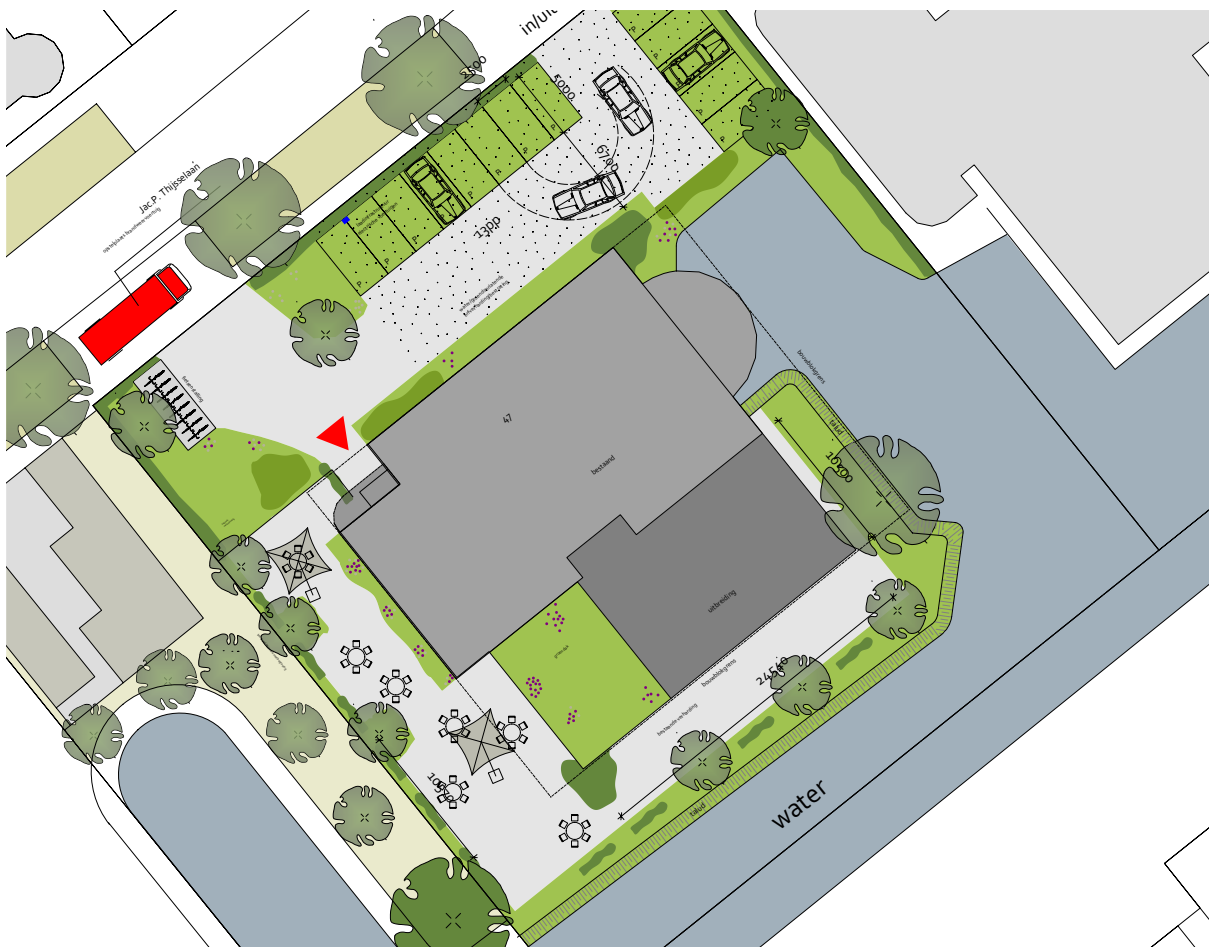


+









### **Transformatie Jac P. Thijsseaan te Gouda**

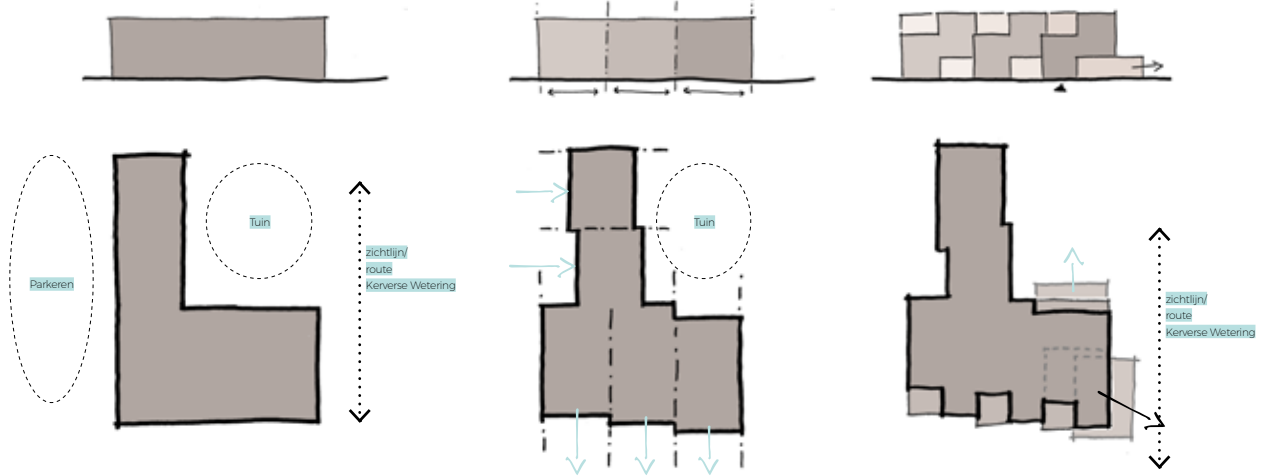
Het zorggebouw aan de Jac P. Thijsseaan heeft jaren dienstgedaan als kantooronderkomen in de GGZ. Door veranderingen in werkwijze van de GGZ en privatisering is dit gebouw leeg komen te staan. Het gebouw is in de jaren 80/90 volgens de toen geldende richtlijnen gebouwd. Met een uitbreiding, een nieuwe functie en een make-over kan het prima een tweede jeugd krijgen.

Er zullen in totaal 26 appartementen gerealiseerd worden variërend van 30 tot 54 m<sup>2</sup>, alle met eigen sanitair.









### Woonzorg aan de Molendijk te Waarder

Waarder is een dorp met een kleine 2.000 inwoners in het polderrijke gebied tussen Gouda en Utrecht. Het landschap kenmerkt zich door langgestrekte weilanden en waterrijke sloten, wat op de ontwikkellocatie onder andere mooie vergezichten oplevert.

Naar ontwerp van ARCOM wordt een woonzorggebouw met aanleunappartementen gerealiseerd. Het gebouw is geïntegreerd langs de entree van

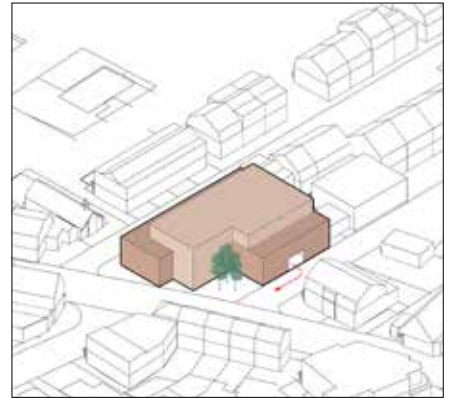
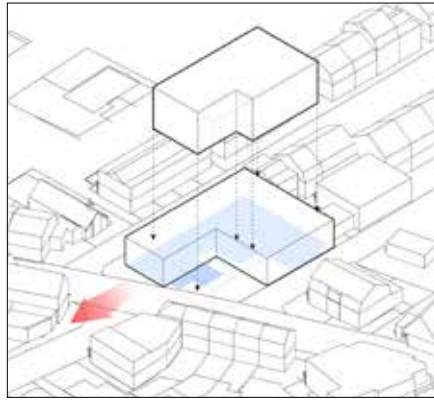
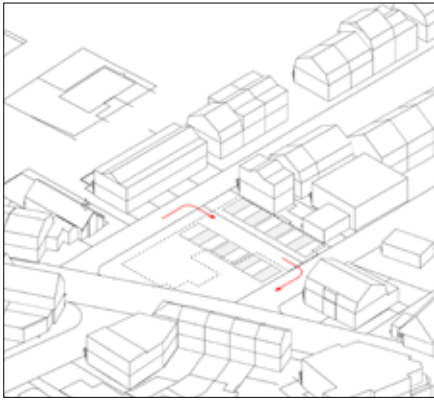
het dorp en manifesteert zich als een rij geschakelde woningen. Met hoogteaccenten tot 3 bouwlagen krijgt het dorpsgezicht nieuw cachet.

De collectieve woonruimte is zichtbaar gemaakt door middel van een ruime serre aan zowel de voor- als achterzijde. Het programma omvat 30 eenheden en 4 appartementen.









### Starterswoningen nabij centrum Hilversum

Aan de Koningsstraat in Hilversum staat een verouderde woning met loodsen op het achterterrein. Gezien de ligging nabij het stadshart en de groeiende vraag naar starterswoningen in de Nederlandse steden is het logisch om de mogelijkheden voor de ontwikkeling van kleinschalige appartementen te onderzoeken. De Koningsstraat is sinds begin 20e eeuw maar weinig veranderd. Er zijn veel verschillende woningtypen

daterend uit dezelfde periode. In de loop der tijd is deze straat verder verdicht door uitbreidingen en aanpassingen aan deze oorspronkelijke woningen. Dit levert een zeer gevarieerd, maar ook een enigszins rommelig beeld. De projectlocatie biedt kans om naar hedendaagse maatstaven comfortabele woningen te realiseren en zo een groot perceel in deze buurt nieuw leven in te blazen.

+



+

+

+



Voorgevel, Koningsstraat



Oostgevel, Prinsenstraat



Achtergevel



Westgevel, Zadelstraat











### **Inbreidingsplan woningbouw**

Midden in een bestaande woonwijk op de plek van een oude, vervallen boerderij ontwikkelden we een woningbouwconcept met rijtjeswoningen en een appartementengebouw dat naadloos past in de jaren '60 context. Wel met een eigenzinnige, moderne vormgeving





+

+





### **Appartementen Pijnacker**

Plan van Buijsen vormt het slotstuk van de nieuwe woonwijk die aan de oostzijde van Pijnacker wordt ontwikkeld. Grenzend aan de Plas Van Buijsen ontwierpen we een duurzaam appartementen gebouw met halfverdiepte parkeergarage.

Uitgangspunt van ons ontwerp was het 'te gast zijn in de natuur'. Dat vertaalt zich in een landschapsplan waarbij zowel de droge als natte ecologische structuur wordt doorgezet over het kavel en het gebouw.

We hebben gekozen voor een gebouw dat qua vorm, materialisatie en kleurstelling aansluit bij haar (natuurlijke) omgeving. Langzaam rijst het op aan de oever van de plas. Het is dynamisch en organisch, geen bouwlaag is hetzelfde. De afgeronde hoeken, verspringende balkons en terrassen zijn geïnspireerd op de natuur.

Op een natuurlijke manier groeit de klimbeplanting vanuit de volle grond via spandraden en luifels naar boven. Zo ontstaat een robuuste groene gevel, waar de natuur tegen een stootje kan.



## Autarkisch zorglandgoed, Almere

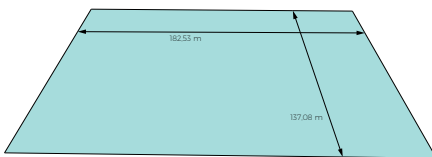
Oosterwold is een groen gebied tussen Almere en Zeewolde. Een bijzonder gebied met hoge eisen op het gebied van duurzaamheid en 'doe-het-zelf-gebiedsontwikkeling. Uniek in Nederland. In dit gebied ontwierpen we een zorglandgoed. Het is opgezet als een moderne nederzetting met paviljoens die straks zowel jongeren als ouderen huisvesten.

De gebouwen zijn vormgegeven als H-vormige paviljoens met in het midden een transparant woon- en leefgedeelte. Links en rechts daarvan bevinden zich de meer reëtel gesloten volumes met de studio's van de bewoners; ieder met een eigen terras. Door te variëren in de hoogte ontstaat een interessante dynamiek. Dat wordt versterkt door de grote, overstekende daken.

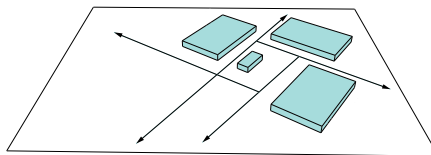
Circulariteit en duurzaamheid spelen een belangrijke rol bij het ontwerp van het landgoed", zo gaat hij verder. "Bewust is gekozen voor een gebouw dat geheel uit hout is opgetrokken. Door goed na te denken over de detaillering en losmaakbaarheid van constructie, gevel en wanden is het gebouw in de toekomst een circulaire oogstplaats. Een principe dat naadloos aansluit bij de ambitie van de twee gemeenten met het gebied Oosterwold.

De paviljoens worden straks geheel zelfvoorzienend. De energie wordt centraal opgewekt, oppervlakte water wordt gebruikt voor het klimatiseren van de paviljoens en een aansluiting op het riool ontbreekt. Middels een helofytenfilter wordt afvalwater op een natuurlijke manier gezuiverd.

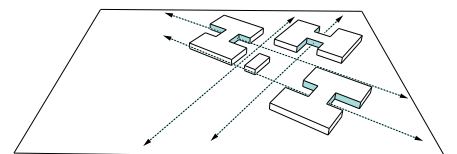




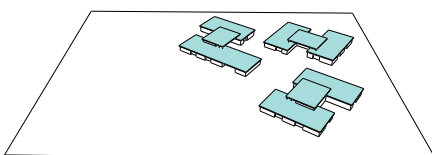
· kavel 25.021 m<sup>2</sup>



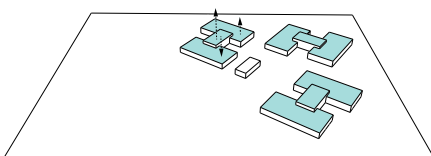
· nederzetting gedraaid ten opzichte van randen  
· heldere assen over de kavel  
· drie woongebouwen en theehuis



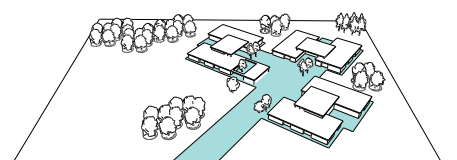
· geleden massa woongebouwen ten behoeve van besloten buitenruimten  
· gebouwen zodanig ten opzichte van elkaar verschoven dat interessant zichtlijnen ontstaan



· variatie in hoogte brengt dynamiek en spanning in compositie



· grote overstekten zorgen voor nederzetting met paviljoenachtige gebouwen in de natuur  
· ter plekke van entrees ontstaan  
· overdekte buitenruimte die natuurlijk overgang vormen van buiten naar binnen



· landschappelijke inrichting van kavel die anticipeert op eisen structuurplan gemeente











## **Woning Rockanje\*\***

Een eigentijdse villa met een moderne en landelijke uitstraling. Zo kan deze woning voor een huisartensenecht paar aan de rand van Rockanje het best omschreven worden.

De woning bestaat uit een hoofdgebouw waarin de belangrijkste woonfuncties zijn ondergebracht. Het schuurvormige bijgebouw biedt

ruimte voor gasten en bevat de slaapkamers van de kinderen.

Lange assen, die zowel binnen als buiten herkenbaar zijn, zorgen voor een optimale relatie van de woning met de grote bostuin. Met zo'n woning tegen het bos en dicht bij zee hoef je nooit meer op vakantie!



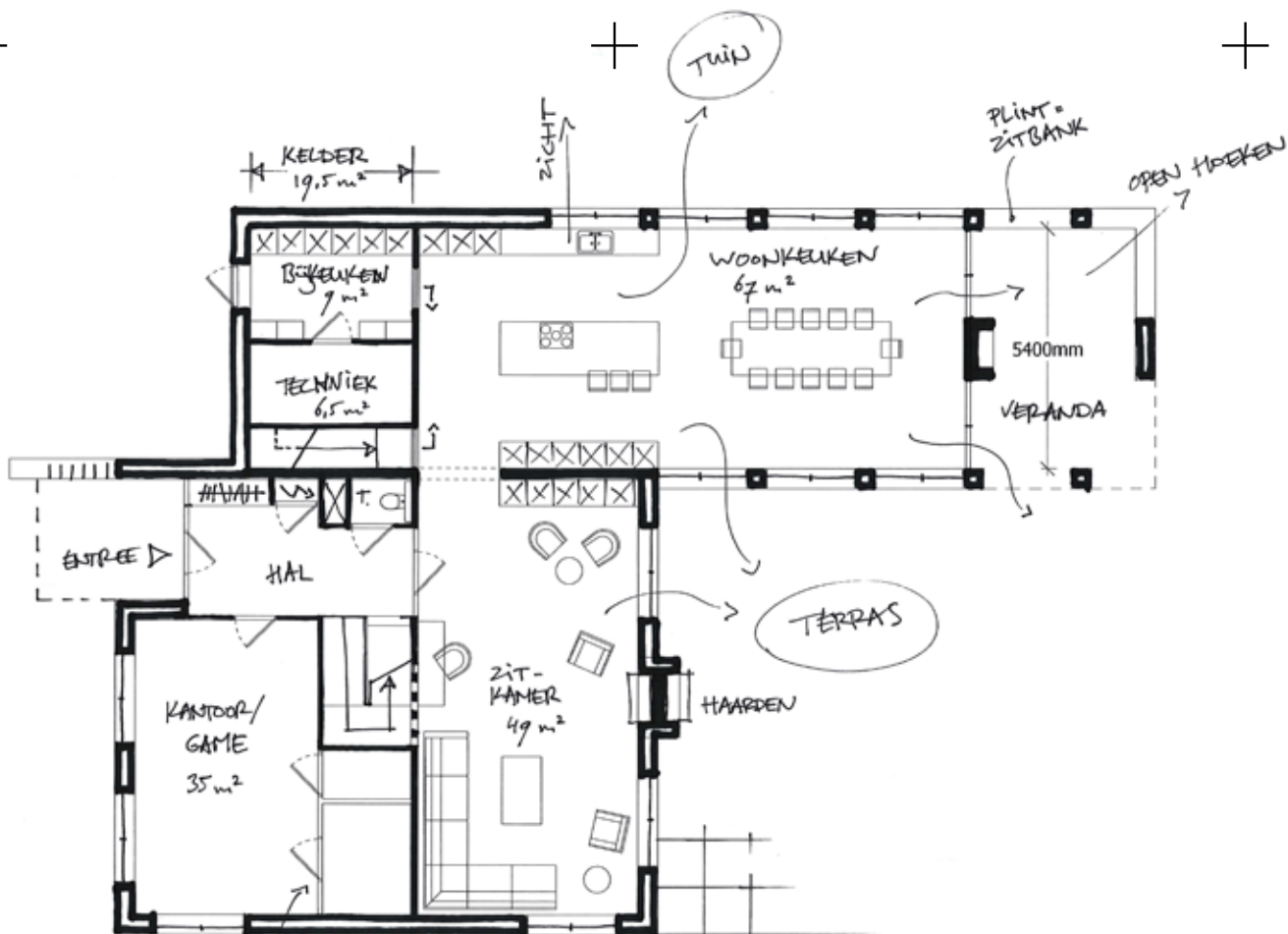
+

+

61

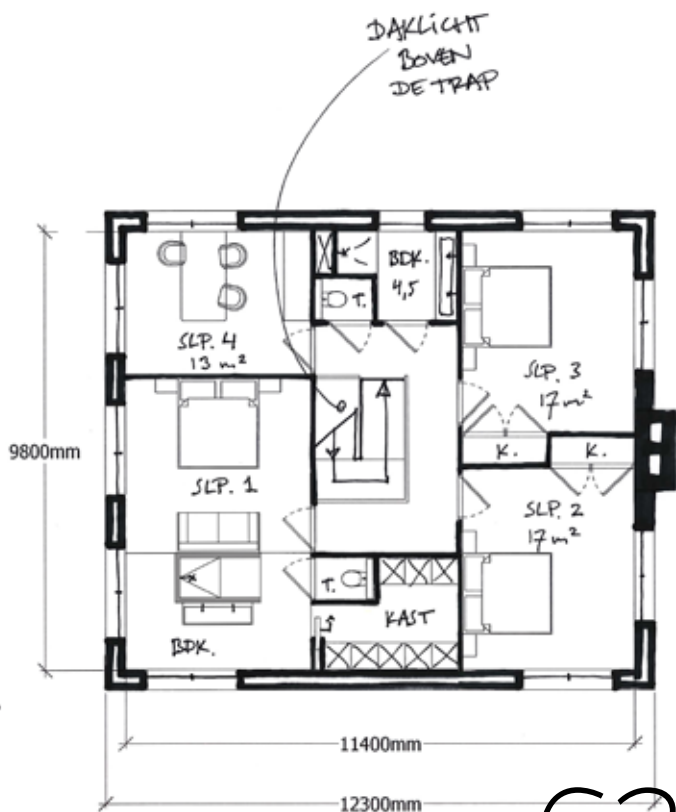
+





SCHETSONTWERP  
PARK LEEUWENBERGH

**BEGANE GROND** 234 m<sup>2</sup> BVO  
(EXCL. VERANDA)  
EN KELDER



**VERDIEPING** 132 m<sup>2</sup> BVO



**Villa Leidschendam**

Voor een particuliere opdrachtgever ontwerpt ARCOM een villa in het groene binnengebied van een bouwblok in Leidschendam. Naast harde cijfers en wensen heeft de opdrachtgever ook zachte eisen, zoals relaties tussen ruimten, routing, uitzicht, daglicht, sfeer, aankleding, materialisering, verhouding openbaar/privé en buitenruimtes. Deze thema's dienen, samen met het maximale vloeroppervlakte van 350 m<sup>2</sup> als vertrekpunt voor het schetsplan.



+

+





+

+

+

+

+



### **Particuliere woning Woudenberg**

In het bos van Woudenberg is door ARCOM een duurzame woning ontworpen. In het ontwerp verwijzen we naar de kenmerken van het oude huis Heischoten, zoals dat rond 1800 op deze locatie is gebouwd en rond 1910 is gesloopt. Het woonhuis is eenvoudig van opzet met een rechthoekige plattegrond, gestucte gevels en



+





een rieten kap. De gevelopeningen verwijzen duidelijk naar het oude huis en kunnen afgesloten worden met harmonische louvres. Aan de binnenkant zit de verrassing: het centrum van de woning bestaat uit een licht houten blok waarin sanitaire ruimten, keuken en trap zijn opgenomen en waarmee de onderverdeling in de ruimten wordt gemaakt. Het ontwerp kenmerkt zich door de heldere opbouw en de mooie zichtlijnen, zichtlijnen die de ruimten met elkaar en met het landschap verbinden.

+

65

+



+

+

+

+

+



### **SBO De Evenaar, Nieuwegein**

Voor deze school voor speciaal basisonderwijs van circa 3.000 m<sup>2</sup> BVO ontwierp ARCOM een ruimtelijk, functioneel plan. Door de verschillende functies als het ware 'om te klappen' ontstond een compact gebouw met een heldere zonering waarbij de doelgroep op een prikkelarme wijze onderwijs en zorg kan ontvangen.

Door de halfronde vorm sluit het gebouw mooi aan op de context. Bovendien ontstaan er fijne, geborgen plekken op het speelterrein die de overgang van buiten naar binnen versterken en bijdragen aan een prettig binnenklimaat.

Eyecatcher is de gebogen dakvorm van de sportzaal die de dynamiek van deze ruimte nog eens extra benadrukt.

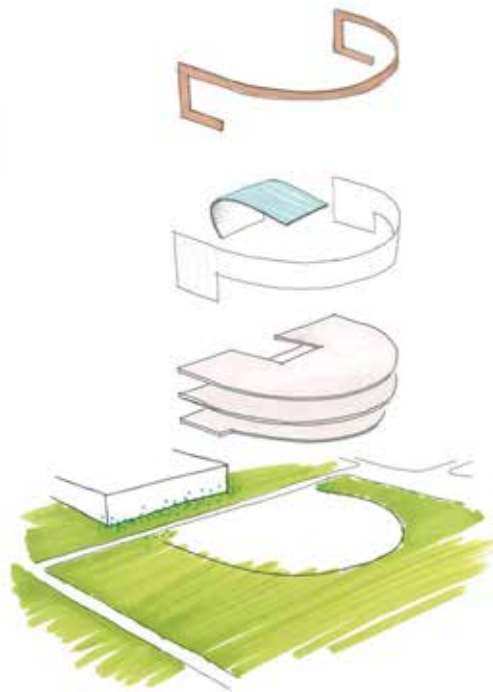
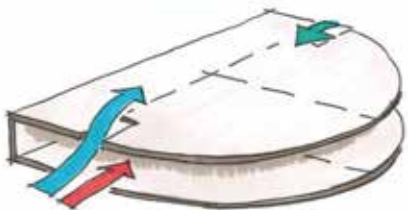
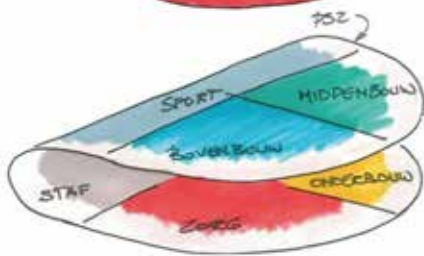


+

+

+

+











## Nieuwbouw MFA, Rijssen

Op een prachtige, groene locatie aan de rand van Rijssen komt een multifunctionele accommodatie met daarin basisschool In den Climtuin, kinderopvang 't Kruimeltje en bestuurskantoor RSVR. Na het winnen van de architectenselectie werkte ARCOM de afgelopen maanden het ontwerp uit tot een definitief ontwerp.

Bij het ontwerp van het schoolgebouw zijn de principes van het passiefhuis concept toegepast. Zo is er onder meer goed gekeken naar de vormfactoren en de oriëntatie. Dat heeft geleid tot een compact, tweelaags gebouw met een halfronde vorm. In deze 'waaier', die naar het noorden is gericht, zijn alle lokalen ondergebracht. Daarmee wordt de zoninstraling aanzienlijk gereduceerd. Dat pakt positief uit voor het binnenklimaat en de exploitatie van de school.

Om voldoende daglicht te creëren zijn de onderwijs- en opvangruimten over de volledige breedte voorzien van horizontale bandramen. De toegepas-

te verticale bloemkozijnen, waarin ook de draaiende delen zijn opgenomen, creëren een prettig ritme en geven de gevel de gewenste dynamiek. Naast de esthetische waarde komen deze kozijnen ook voort uit de integrale ontwerppoging. Ieder lokaal is namelijk voorzien van een decentrale ventilatie unit. De benodigde roosters zijn geïntegreerd in de bloemkozijnen.

Qua architectuur hebben we gekozen voor een gebouw dat qua vormgeving nadrukkelijk afwijkt van de context en daarmee haar bijzondere, solitaire positie aan de rand van de wijk rechtvaardigt. Het toegepaste grijs-beige genuanceerde metselwerk sluit wel goed aan bij de omringende woningen en vormt een mooi contrast met het groen op en rond het kavel.

De uitvoering van het gebouw is in volle gang, oplevering medio zomer 2023







## **Wilhelminaschool, Woerden**

Na het winnen van de architectenselectie heeft ARCOM haar visie voor de nieuwbouw van de Wilhelminaschool te Woerden verder uitgewerkt in een ontwerp. De nieuwe Wilhelminaschool is gesitueerd aan de rand van de binnenstad van Woerden. Vanwege het beschermde stadsgezicht neemt de school, liggend tussen twee singels, een belangrijke positie in en worden hoge eisen gesteld aan de uitstraling.

Het wordt een compact gebouw met een heldere structuur. Wanneer je via de hoofden- tree de school binnen stapt, kom je direct in de dubbelhoge ontmoetingsruimte. Een plek die karakter krijgt door de grote theatertrap, een multifunctioneel speellokaal en een kookatelier.

Aan de kant van de singel krijgt het terrein een ecologisch karakter. De beplanting, de toegepaste halfverharding en de natuurlijke materialen en speeltoestellen passen goed in de groene 'stadswal' van Woerden.

De uitvoering van de Wilhelminaschool is inmiddels gestart. Medio zomer 2023 wordt het gebouw in gebruik genomen.









+



+

+

+

+



### **Sporthal Emmer-Compasuum**

Op een wat ingesloten locatie in het Veendorp Emmer Compasuum ontwikkelden we een ontwerp voor een nieuwe sporthal.

We kozen voor een gebouw in een heldere, orthogonale opzet die goed aansluit bij de context van het dorpsplein.

De gelaagde opbouw geeft het gebouw schaal en maat. De toepassing van materialen met warme aardetinten geeft de sporthal een uitstraling die prettig contrasteert in de groene omgeving.







### **Sportaccommodatie FC Winterswijk, Winterswijk\***

Op Sportpark Jaspers aan de rand van Winterswijk staat de voetbalaccommodatie van FC Winterswijk. Een club die in 2013 is ontstaan uit een fusie tussen drie lokale verenigingen.

We ontwierpen een eigentijds gebouw met een heldere, gelaagde opbouw. Naast het feit dat er veel aandacht uitging naar de ruimtelijke en esthetische vertaling van het programma van eisen, is nadrukkelijk ingezet op een sociaal en fysiek veilig gebouw. Dat heeft er onder meer toe geleid dat we de verkeersruimten, die toegang bieden tot de kleedruimten, aan de gevel hebben gelegd.





+

83

+

+

+



Koningsschot 45  
3905 PR Veenendaal  
T +31 (0)318 64 55 52  
E info@arcombv.nl  
I www.arcombv.nl

**ARCOM**

architectuur



bouwmanagement